

# موانئ أبوظبي ABU DHABI PORTS

## Harbour Master Direction

## تعليمات مدير الإدارة البحرية

**Subject:** Permission for vessels to transit in Musaffah Channel during special move vessels passage

**الموضوع:** إذن للوسائل البحرية بالعبور في قناة المصفح أثناء حركة السفن الملاحية الخاصة

**To:** Port Users, Shipping Agents, Vessels Operators, Owners and Masters

**إلى:** جميع مستخدمي الميناء ووكلاء الشحن ومشغلي المرافئ وملوك السفن وقباطنة السفن

### 1. Application

This Direction is applied to all running free Vessels using Musaffah Channel Inbound and Outbound transit.

**1. مجال التطبيق**  
تطبق هذه التعليمات على جميع السفن (الغير مقيدة) والتي تستخدم قناة مصفح أثناء حركة الدخول والخروج الملاحية.

### 2. Effective Date

15<sup>th</sup> October 2019

**2. تاريخ التطبيق**  
15 أكتوبر 2019

### 3. Purpose

This direction has been issued with aim to ensure efficient and safe navigation for all vessels transiting Musaffah channel.

**3. الغرض**  
أصدرت هذه التعليمات لضمان سلامة الملاحة البحرية لجميع السفن المتنقلة في قناة المصفح أثناء حركة السفن الملاحية.

### 4. Definition

Special move – Any vessel restricted in her ability to manoeuvre due to her shape, size, draft and/or efficiency and require additional assistance to reduce the related navigation risks which limited her capabilities such as:

**4. التعريف**  
عمليات السفن الخاصة – وهي أية سفينة ذات قدرات محدودة في عملية المناورة وذلك بسبب التصميم أو الحجم أو عمق الغاطس أو حدود كفاءة المحركات وقوتها وعلاقتها الطردية بقناة مصفح والتي يمكن أن تتطلب مساعدة إضافية من سفن أخرى لتقليل مخاطر الملاحة البحرية ذات صلة بقدراتها مثل:

- Jack up barge
- Oil Rig or platform
- Accommodation Barge
- Crane Barge
- Barge carrying Cargo more than 20 meters high
- Combination of Pipeline exceeding 200 m LOA
- Dead ship operation
- Un-propelled dredger

- منصات البحرية
- منصات بترولية أو نفطية
- بارجة سكنية للعمال
- البارجة ذات الرافعات العالية
- بارجة تحمل بضائع يزيد ارتفاعها عن 20 متر
- خطوط أنابيب يتجاوز طولها 200 متر
- عمليات السفن ذات المحركات المعطلة
- حفارة بدون محركات دفع / ضئيلة القوة

## 5. Requirements for Special Move Vessel

Vessels Masters / Agent must ensure that the following requirements are complied with whenever the special move vessel intend to transit through Musaffah Channel waterway areas:

- Submission of vessels documents and certificates through Maqta Gateway System;
- Risk Assessment created by the Vessel Master;
- Port licensed pilot is compulsory;
- Two suitable assistant tugs as minimum. Tugs should be accepted by the pilot and might request additional tug/s.
- Conduct toolbox meeting between pilot, vessel Master and Tug Masters to discuss and agree on the entire passage plan, in advance before commencement of the intended inbound or outbound passages
- Special moves will be conducted only after Harbour Master approval

## 5. متطلبات إستثنائية لعمليات السفن الخاصة

يجب على قبطان السفينة أو وكيلها الملاحي الإلتزام بالمتطلبات التالية في حال تنقل عمليات السفن الخاصة عبر القناة البحرية لمصفح:

- تقديم مستندات وشهادات السفينة من خلال نظام بوابة المقطع
- توفير مستند تقييم مخاطر معتمد من قبل قبطان السفينة
- تقديم طلب مرشد بحري مرخص لميناء مصفح
- توفير عدد (2) قاطرات مساعدة كحد أدنى ومناسبة للعملية، ويجب أن يتم قبول القاطرات من قبل المرشد البحري، وقد يتطلب توفير قاطرات إضافية إذا لزم الأمر
- يتم عقد اجتماع بين المرشد البحري وقبطان السفينة وقباطنة القاطرات لمناقشة خطة عبور القناة البحرية والإتفاق المسبق عليها قبل بدء العملية
- تخضع عمليات السفن الخاصة لموافقة مسبقة من ناظر الميناء / مدير الإدارة البحرية

## 6. Requirements to Exempt Vessels during Special Move Channel Transit

- Tugs running free, Supply vessels and Dynamic position vessel which can hold and maintain position and have high manoeuvring capability not exceeding 80 meters LOA might be exempted to navigate and pass through the below mentioned areas during channel restriction upon VTS permission.
- The following areas are the passing points for the authorized vessels (map attached):
  - The wide channel area West of buoy M-40
  - The wide channel area East of buoy M-51
  - The wide channel area North of buoy M-57
- Permission from VTS should be granted well in advance in order to pass while the channel is restricted.
- The authorized vessels Master must maintain communication with VTS and ensure that the agreed arrival time with VTS to pass in the above mentioned point/area.
- The Maximum number of permitted vessels should not exceed three (3) vessels during the entire special move operation.
- The passing speed should be at minimum as safe speed as practical.

Your compliance with the above is requested.

## 6. متطلبات السفن المعفية أثناء عمليات السفن الخاصة في القناة الملاحية (فترة التقييد)

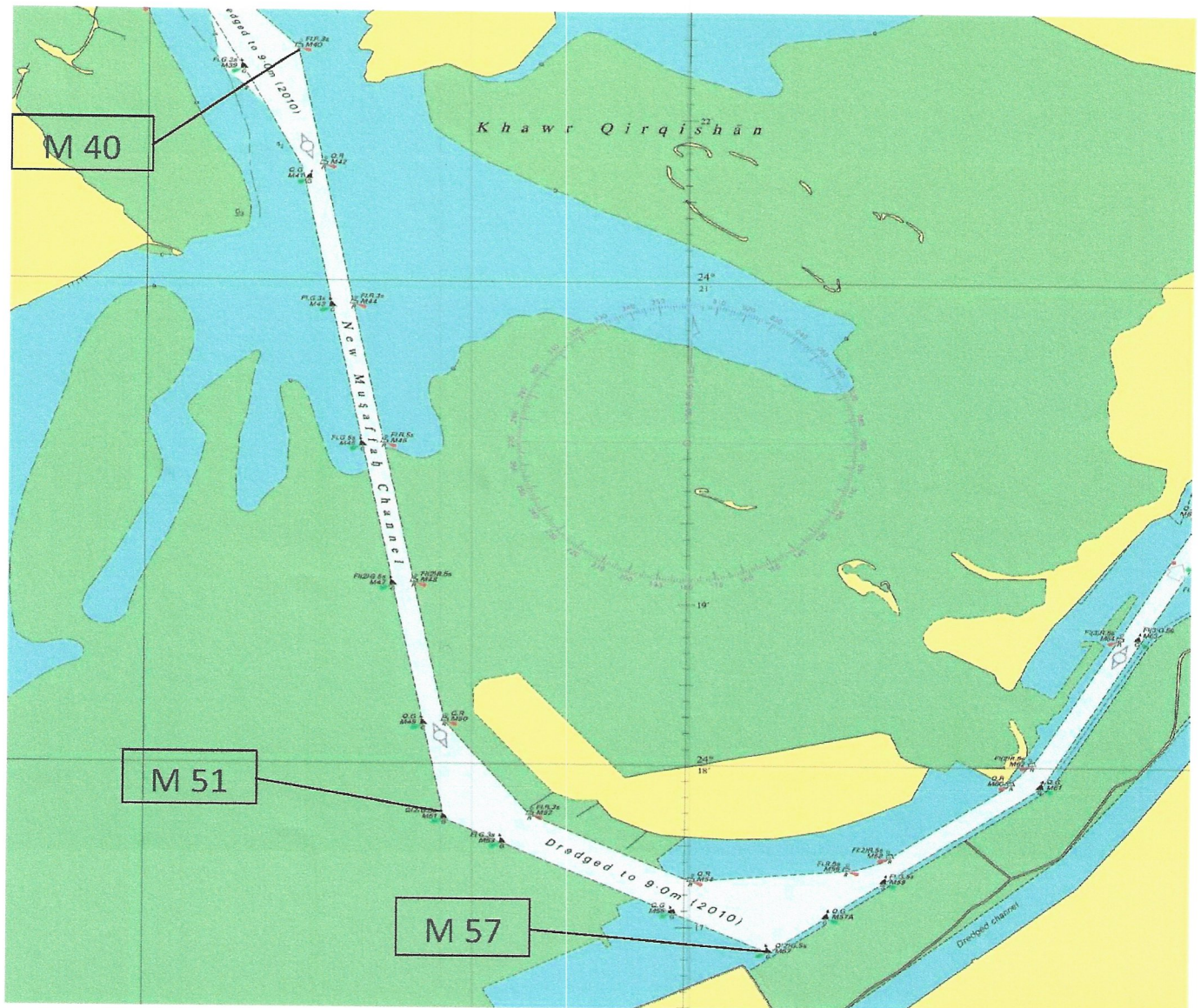
- قد يتم إستثناء القاطرات الحرة، سفن الإمداد وسفن الأوضاع الديناميكية – التي يمكنها التحكم والحفاظ على موقعها ولديها قدرة عالية على المناورة والتي لا تتجاوز طولها 80 متراً – من حرية الملاحة للتنقل والمرور عبر المناطق المذكورة أدناه أثناء تقييد القناة بناءً على إذن من برج المراقبة.
- المناطق التالية هي نقاط المرور للسفن المرخصة بالعبور (مرفق خريطة قناة مصفح):
  - منطقة القناة العريضة غرب العوامة رقم M-40
  - منطقة القناة العريضة شرق العوامة رقم M-51
  - منطقة القناة العريضة شمال العوامة رقم M-57
- يجب أخذ إذن مسبق من برج المراقبة قبل وقت من أجل المرور أثناء فترة تقييد القناة.
- يجب على قباطنة السفن المرخص التواصل مع برج المراقبة والتأكد من مرور وقت الوصول المتفق عليه مع البرج في النقطة / المنطقة المذكورة أعلاه.
- يجب أن لا يتجاوز الحد الأقصى لعدد السفن المسموح بها ثلاثة (3) سفن طوال فترة عمليات السفن الخاصة.
- يجب أن تكون سرعة المرور بحد أقصى سرعة آمنة.

نرجو من الجميع الإلتزام بالتعليمات الواردة أعلاه.

  
 الكابتن/ سالم مبارك المنهالي  
**Capt. Salem Mubarak Al Menhali**  
 مدير الإدارة البحرية – ميناء مصفح  
 Harbour Master – Musaffah Port







Musaffah Channel